



Samedi 20 mars 2010 - ASOR Altkirch

Après-Midi LRTA :

A la découverte du
Tir aux Armes Réglementaires

- TAR -

- Version du 20/03/2010 -

Programme :

Objectifs de la conférence

1ère partie :

- 1) Le TAR épreuves et distances
- 2) Les fusils réglementaires
- 3) Les armes les plus couramment utilisées
- 4) Les accessoires - armes longues
- 5) Les organes de visée "catégorie modifiée"
- 6) Les cibles d'épreuves armes longues
- 7) Epreuve F.S.A.
- 8) Epreuve F.S.A. modifiée
- 9) Epreuve fusil répétition manuelle
- 10) Epreuve fusil répétition modifiée
- 11) Epreuve carabine 22 lr réglementaire
- 12) Le bruit : des solutions existent

2ème partie :

- 13) Les armes de poing TAR
- 14) Les cibles des épreuves armes de poing
- 15) Epreuve pistolet/révolver
- 16) Epreuve vitesse militaire
- 17) La munition et le rechargement
- 18) Les accessoires
- 19) Tarif pour débiter en TAR
- 20) Les stands TAR en Alsace
- 21) Les compétitions TAR
- 22) Ouvrages et documentation
- 23) Les sites internet
- 24) Questions / réponses
- 25) Conclusion

3ème partie : Visite des matériels sur le pas de tir



Préambule

La discipline "Tir aux Armes Réglementaires" créée en 2005 au sein de la FFTir a immédiatement remporté un vif succès.

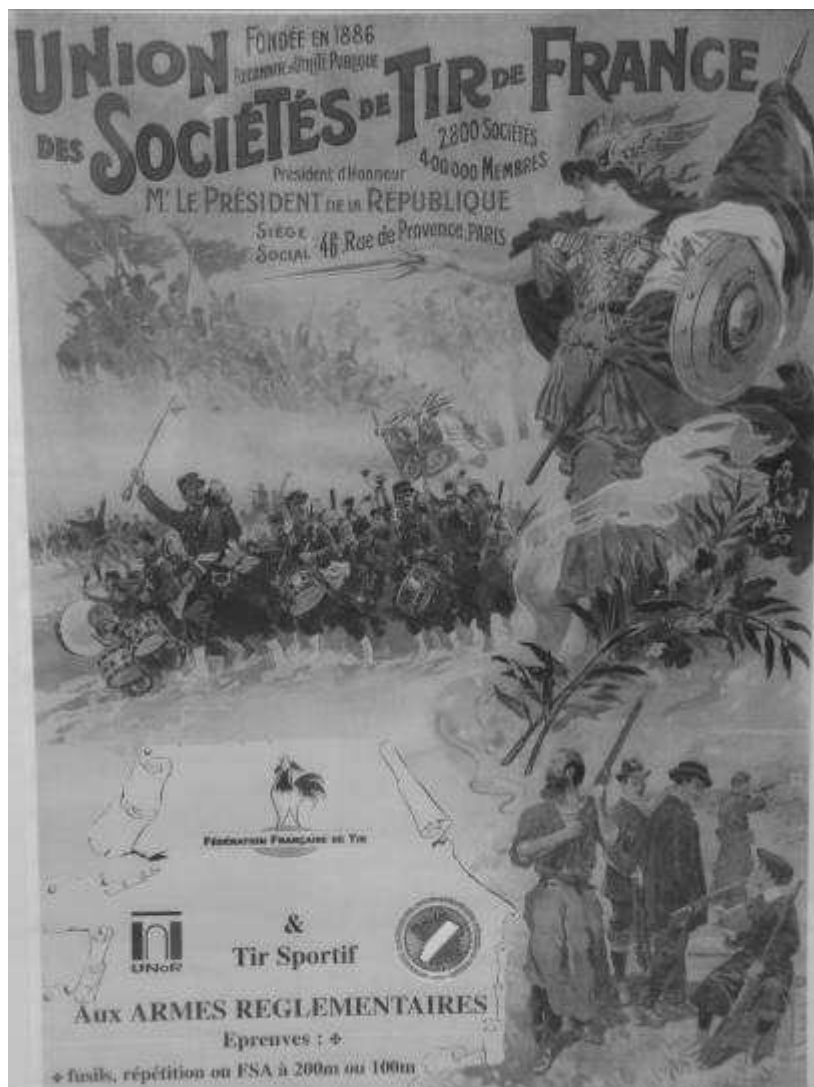
Toutefois, c'est une discipline encore "jeune" et en pleine évolution. Les choses se mettent en place progressivement.

Cette discipline est animée par des passionnés qui n'économisent pas leurs efforts pour la faire évoluer et la rendre la plus attractive possible.

Par conséquent, il est donc tout naturel que le règlement associé à cette discipline évolue.

C'est pourquoi il est important de jeter régulièrement un coup d'œil sur l'évolution de ce dernier.

Objectifs de la conférence



L'objectif de cette conférence est de vous présenter le maximum d'information en notre possession, les conseils, trucs et astuces nécessaires pour vous permettre de vous lancer efficacement et avec succès dans la pratique du tir aux armes réglementaires.

LE TIR AUX ARMES REGLEMENTAIRES

1ère partie

1 - Le TAR épreuves et distances

Le poids de détente de toutes les armes utilisées ne peut être inférieur à 1,360kg exception faite pour les F.S.A. dont le poids de détente est au minimum de 2kg.

Epreuves armes longues : distance de tir 200 mètres

- Armes à répétition manuelle, version d'origine, 1ère et 5ème catégories (810),
- Armes semi-automatiques, version d'origine 1ère et 4ème catégories "gros calibre" (815),
(calibres autres que 222 et 223 Remington),
- Armes semi-automatiques, version d'origine en 222 et 223 Remington "petit calibre" (816).

Attention : les tireurs devront impérativement faire le choix entre ces deux dernières disciplines.
Ils ne pourront en aucun cas tirer ces deux épreuves sur la même compétition.

- Armes à répétition et semi-automatiques modifiées réglementaires ayant fait l'objet d'un agrément (visée, crosse, optique ...) (812).

Epreuve armes longues : carabine 22 lr réglementaire distance de tir 50 mètres

- Position couchée et debout obligatoire pour pratiquer cette épreuve (820).

Epreuves armes de poing : distance de tir 25 mètres

- Pistolet / Revolver (Précision + Gong) (830)
- Vitesse militaire (831)

2 - Les fusils réglementaires

Les seuls critères à retenir pour pouvoir appliquer à un fusil le qualificatif de réglementaire.

- 1 - Retenir l'apparence extérieure du fusil de référence, quel qu'en soit le calibre et en admettant les altérations imposées par les contraintes administratives en vigueur.
- 2 - Considérer comme réglementaire tout fusil ayant été utilisé militairement à une époque donnée, de 1886 à nos jours.

CONCLUSION

Acquérir un fusil « de guerre » en calibre d'origine avec autorisation (1ère catégorie), ou bien transformé en calibre civil et donc soumis à une simple déclaration (5ème catégorie).

Pour l'historique :

En France le premier fusil strictement réglementaire est le modèle 1717 à silex, adopté juste après le règne de Louis XIV.



3 - Les armes les plus couramment utilisées

Bien sûr il en manque !

Mais nous avons sélectionné celles-ci car nous sommes en mesure de vous les détailler et surtout de vous les présenter visuellement et mécaniquement plus tard sur le pas de tir.

U.S. 17 - Armée : US Army

Carabine gros calibre à répétition manuelle. US 1917



1ère catégorie en calibre : 30/06
5ème catégorie en calibre : 30/06cc

Longueur totale : 117,6 mm
Poids : 4,1 kg
Longueur de canon : 660 mm
Pas de rayures : 254 mm, 5 rayures à gauche.

Observation : Version US du fusil Anglais Enfield Pattern 1914.

U.S. 17 - Armée : US Army



Les plus :

- ✓ Très bon œillette
- ✓ Guidon dérivable existe en 11 hauteurs
- ✓ Détente galbée permet un contrôle efficace.

Les moins :

- ✓ Poignée de type anglaise (trop droite) pour le tir couché.
- ✓ Crosse trop basse pour être confortable en tir couché.
- ✓ Le profil de la crosse rend difficile le placement régulier et exact de la tête sur le busc à chaque tir.

MAS 36 - Armée Française

Carabine gros calibre à répétition manuelle



1ère catégorie en calibre : 7,5 Mas

5ème catégorie en calibre : 30/284

Longueur totale de l'arme : 102cm

Poids : 3,750 kg

Longueur de canon : 580mm

Pas de rayures 270mm, 4 rayures à gauche.

MAS 36 - Armée Française

Les plus :

- ✓ Sa hausse à œillette (rare sur un fusil à verrou).
- ✓ Le levier d'armement placé au droit du pontet (facilite le tir rapide).

Les moins :

- ✓ La crosse (trop courte pour la majorité des tireurs).
- ✓ Le canon trop mince n'est pratiquement pas ventilé.



K31 - Armée Suisse

Carabine gros calibre à répétition manuelle



1ère catégorie : au calibre 7,5 Suisse.
5ème catégorie : au calibre 30/284.

Longueur totale : 110,7 cm.
Poids : 4 kg.
Longueur de canon : 252 mm.
Pas de rayures : 270mm, 4 rayures à droite.



Culasse rectiligne à verrouillage en tête

K31 - Armée Suisse



Equipé de son dioptré d'origine pour la catégorie modifiée.

Les plus :

- ✓ Très stable au tir
- ✓ Cycle d'alimentation très rapide
- ✓ Départ à double bossette exceptionnel
- ✓ Divers systèmes de visées se fixent sur l'arme sans perçage ni modification (dioptré, porte guidon).

Les moins :

- ✓ Crosse un peu juste pour un tireur de grande taille
- ✓ Plaque de couche peu inclinée
- ✓ Ecarter le visage du trajet de la culasse lors de son déverrouillage.

Prix : 350 euros rechambré en 5ème catégorie.

GARAND

Fusil semi auto gros calibre



Alimentation par clip
de 8 cartouches

1ère catégorie au calibre : 30/06
4ème catégorie au calibre : 30/06 court cartry.

Longueur totale : 110,7 cm.
Poids : 4,300 kg.
Longueur de canon : 610 mm.
Pas de rayures : 254mm, 4 rayures à droite.



GARAND

Particularité : le meilleur fusil semi auto de la seconde guerre mondiale.



Les plus :

- ✓ Bonne précision en tir
- ✓ Facilité de réglage de l'œilleton de 100m à 200m 1clic.

Les moins :

- ✓ Cher à l'achat
- ✓ Chargement de l'arme délicat pendant la compétition (tir de vitesse).
- ✓ Demande un important entretien et nettoyage tous les 200 à 300 coups.

Prix : 1 000 à 1 500 euros

SIG 550 - Armée Suisse

Fusil d'assaut semi automatique de petit calibre 1ère catégorie, soumis à autorisation.



Calibre 223 r

Les plus :

- ✓ Levier d'armement (bien placé).
- ✓ Fonctionnel et très maniable au tir.

Les moins :

- ✓ Extraction très, voir trop puissant abime inévitablement les douilles.

Prix : 2000 euros en 1ère catégorie (neuf).

MAS 45 - Armée Française

Arme à répétition manuelle d'entraînement.

Calibre 22lr pour la discipline T.A.R. à 50 mètres, 7ème catégorie soumise à déclaration, chargeur amovible de cinq coups.



Les plus :

- ✓ Bonne précision
- ✓ Visée à œillette

Les moins :

- ✓ Arme un peu légère

Prix : 800 euros

... mais aussi :



M1A
version "civile" du
M14 - US Army
(en 7,62, 1^{ère} Cat)
Environ 1 100 €



M16A1,
M16A2,
de haut en bas
US Army

(en 223 Rem, 1^{ère} Cat)

Environ 2 100 €

... et aussi :



En démonstration
aux Championnats de France
sur un jeu de 5 cibles de biathlon.



Colt M4 22Lr Walther Umarex

(en 22lr , 4ème Cat, soumise à
autorisation)

Environ 700 €

4 - Les accessoires - armes longues



Chargeur :

Rechargement rapide
en cours de match.

Prix : 1 euro



Cartouches Factices :

Tir à sec et entraînement au
rechargement.

Prix : 5 euros

Chargeur K31 :

Prix : 100 euros



4 - Les accessoires - armes longues



Le sabot réglementaire : Mas 36/62

Amortit le recul du gros calibre et
rallonge l'arme

Prix : 30 euros



La bretelle réglementaire de l'arme - Prix : 20 à 70 euros

5 - Les organes de visée catégorie modifiée

Certaines armes peuvent être équipées d'un deuxième système démontable d'aide à la visée.

Exemple du k31 :
Dioptre et guidon
d'origine réglementaire.



Avantages :

- ✓ S'installent très facilement et rapidement,
- ✓ Permet de tirer deux disciplines avec la même arme (épreuve fusil répétition manuelle et l'épreuve modifiée réglementaire).

Inconvénients :

- ✓ Le prix : 300 à 400 euros.
- ✓ Son positionnement sur l'arme (il surplombe les organes de visée) et demande un positionnement plus en hauteur de la tête sur le busc.

5 - Les organes de visée catégorie modifiée

Certaines armes peuvent être équipées d'un deuxième système démontable d'aide à la visée.

Exemple M16 (AR15/XR15) :

Lunette d'origine Colt

Ou sa copie conforme (Leapers)

Lunette 4x20 réglementaire du fusil semi automatique M16.

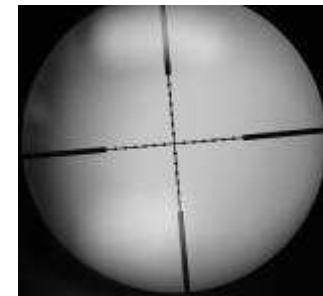


Avantages :

- ✓ Permet de tirer la discipline F.S.A. modifié petit calibre avec le M16, AR15, XR15.
- ✓ Cette lunette se fixe rapidement (une vis papillon).
- ✓ Le corps spécifiquement étudié de la lunette intègre le système de fixation sur la poignée de portage du M16.
- ✓ Le prix 60 euros (chez E.S.P.)

Inconvénients :

- ✓ Son positionnement sur l'arme (placé haut) demande un placement de la tête sur le busc en conséquence.



Réticule :
Mil Dot

6 - Les cibles d'épreuves armes longues



Epreuve carabine 22lr 50 m : cible C50
=> tir couché et debout

Epreuves à 200 m : cible C200
=> F.S.A. et répétition manuelle



7 - Epreuve F.S.A. Petit et gros calibre (816)/(815)

Position :

tir couché à la bretelle.

Distance de tir :

200 mètres.

Cible :

C200

Organes de visée fixes :

œilleton et guidon



Partie précision :

5 coups d'essais en 5 minutes.

2x5 coups de match en 7 minutes (2 approvisionnementnements obligatoires).

Partie vitesse :

2x5 coups de match en 1 minute (2 approvisionnementnements obligatoires).

8 - Epreuve F.S.A. MODIFIE - Petit et gros calibre (812)

Position :

tir couché à la bretelle.

Distance de tir :

200 mètres.

Cible :

C200

Organes de visée :

la lunette réglementaire
de l'arme



Partie précision :

5 coups d'essais en 5 minutes.

2x5 coups de match en 7 minutes (2 approvisionnementnements obligatoires).

Partie vitesse :

2x5 coups de match en 1 minute (2 approvisionnementnements obligatoires).

9 - Epreuve FUSIL A REPETITION MANUELLE (810)

Position :

tir couché à la bretelle.

Distance de tir :

200 mètres.

Cible :

C200

Organes de visée fixes :

hausse et guidon



Partie précision :

5 coups d'essais en 5 minutes.

2x5 coups de match en 7 minutes (2 approvisionnements obligatoires).

Partie vitesse :

pas d'essai

2x5 coups de match en 3 minutes (2 approvisionnements obligatoires).

10 - Epreuve FUSIL A REPETITION MANUELLE MODIFIE (812)

Position :

tir couché à la bretelle.

Distance de tir :

200 mètres.

Cible :

C200

Organes de visée :

dioptre et œillette
réglementaires



Partie précision :

5 coups d'essais en 5 minutes.

2x5 coups de match en 7 minutes (2 approvisionnementnements obligatoires).

Partie vitesse :

pas d'essai

2x5 coups de match en 3 minutes (2 approvisionnementnements obligatoires).

11 - Epreuve carabine 22lr réglementaire (820)



Position : couché à la bretelle (tir de précision).

Distance : 50 mètres

Cible : C50

Essais : 5 coups essais en 5 minutes.

Match : 2x5 coups en 7 minutes, avec deux approvisionnementnements obligatoires.



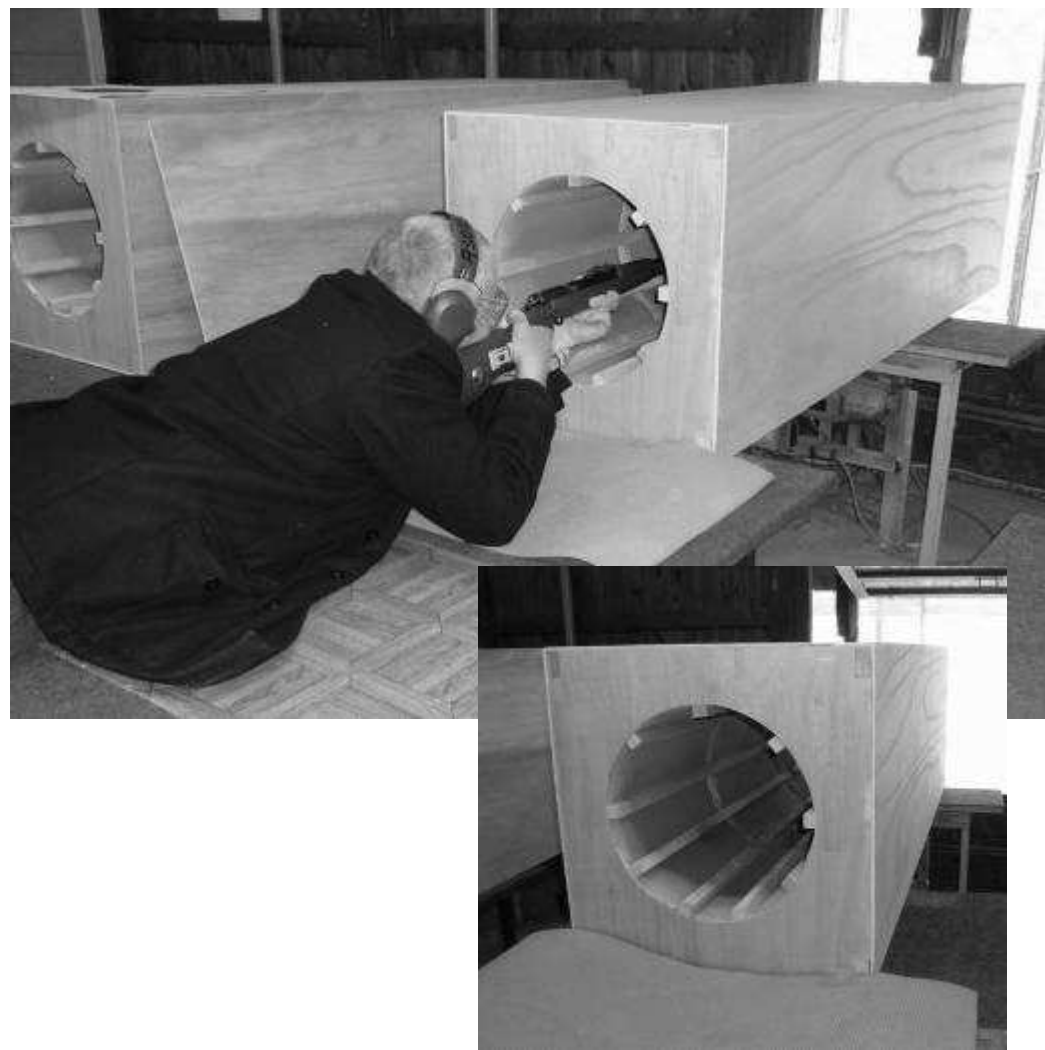
Position : debout (tir de vitesse)

Distance : 50 mètres

Cible : C50

Match : 2x5 coups en 5 minutes avec deux approvisionnementnements obligatoires.

12 - Le bruit : des solutions existent



LE TIR AUX ARMES REGLEMENTAIRES

2ème partie

13 - Les armes de poing TAR

Nous avons sélectionné quelques armes de poing réglementaires couramment utilisées. Ces armes vous seront présentées tout à l'heure sur le pas de tir.

Extrait du règlement T.A.R. EDITION : 2010

Epreuve pistolet et revolver confondue : distance 25 mètres.

Armes de poing en version standard, organe de visée fixe et ouvert, calibre réglementaire compris entre 7,62 et 11,60mm

Exemple : (7,62 Tokarev, 9mm para, 38 spécial, 45 ACP et 455 Webley).

13 - Les armes de poing TAR

EXEMPLES D'ARMES AUTORISEES AU TAR

- GLISENTI mod 1889, GLISENTI mod 1910, BRIXIA mod 1910, BERETTA mod 1915, 1934, 1935, 1951 et 92 SB,F
- WALTHER PP et PPK, MAUSER Hsc, LUGER 1900, 1901, 1904, 1906, 1908, 1929, WALTHER P 38 et P1, MAUSER 1910, SAUER&SOHN mod 30 et 38,
- ENFIELD N°2 MK1 et commando, WEBLEY MK1 à MK VI – MK IV 38 – FOSBERY,
- COLT 1911 et A1, COLT 1889-1892-1905-1907-1917, S&W 1917-38/200 et Hand Ejector, BERETTA M9,
- BROWNING 1900-1910/22, GP 35,
- ASTRA 300- 900, STAR mod 30 et Mod B,
- BALLESTER-MOLINA, TAURUS 92 AF,
- VZ 22-24-27-38, CZ VZOR 50 et 70, CZ 75, RADOM VIS35,
- NAGANT 1895, TOKAREV TT30 et TT33, MAKAROV,
- LAHTI L35,
- TOKAGYPT 58,
- SIG P 210,
- RAST GASSER 1898, ROTH-STEYR M1907, STEYR 1912, MANNLICHER Mod1901 et 1905, FROMMER STOP Mod 1912, GLOCK Mod 17, 19, 26,
- NAMBU Mod 14 et 94,
- Revolver 1892 et 92 espagnol (3 versions orbéda, garate anitua, corduro), mas 35S et A, mas ou mac 50, pistolet ruby, star, UNIQUE R51- C, MAB C – D et R, Mas G1, Sig 2022.



T.A.R.

TIR AUX ARMES REGLEMENTAIRES

**REGLES DU TIR
AUX ARMES REGLEMENTAIRES
ARMES D'EPAULE ET ARMES DE POING**

EDITION 2010

ADOPTES PAR LA CNS TIR AUX ARMES REGLEMENTAIRES DU 9 OCTOBRE 2009

13 - Les armes de poing TAR

ARMES OU ELEMENTS NON AUTORISES :

- Tous les pistolets dont la longueur du canon excède 13 cm, s'ils ne figurent pas dans la liste ci-dessous. ex : GLOCK 34 et 35, AMT long slide etc,
- Tous systèmes de contrepoids rajoutés,
- Tous systèmes de compensation de recul,
- Tout allègement de l'arme non d'origine,
- Tous revolvers dont la longueur de canon excède 15,5 cm s'ils ne figurent pas dans la liste ci-dessous,
- Tous systèmes ajoutés sur l'arme ou sur la main permettant une meilleure préhension ex : pâte adhérente, papier de verre etc,
- Tous systèmes de visée de type laser et fibre optique,
- Toutes les crosses en matière souple ou comportant un appui-paume sont interdites (ex : type Pachmayr, Hogue...).
- Les MAS G1 n'ayant pas subi la modification empêchant la partie arrière de la culasse de s'échapper en cas de rupture.



T.A.R.

TIR AUX ARMES REGLEMENTAIRES

**REGLES DU TIR
AUX ARMES REGLEMENTAIRES
ARMES D'EPAULE ET ARMES DE POING**

EDITION 2010

ADOPTES PAR LA CNS TIR AUX ARMES REGLEMENTAIRES DU 9 OCTOBRE 2009

SIG P210 - Armée Suisse

Pistolet semi automatique de 1ère catégorie
Soumise à autorisation.
Calibre 9mm parabellum.
Chargeur de 8 coups



Les plus :

- ✓ Très bonne précision,
- ✓ Détente comparable à une arme de match,
- ✓ Qualité de fabrication.

Les moins :

- ✓ Le prix : de 2000 à 2500 euros.

Model 1911 - U.S. ARMY

Pistolet semi automatique de 1ère catégorie

Soumise à autorisation.

Calibre 45 ACP

Chargeur de 8 coups



Les plus :

- ✓ Le calibre 45 ACP est réputé précis.
- ✓ Le prix de ce modèle spécial T.A.R. environ 1000 euros.
- ✓ Un large choix de ressorts et autres pièces détachées facile à se procurer.

Revolver Smith Wesson 1917

Revolver 1ère catégorie
Soumise à autorisation.
Calibre 45 ACP



Révolver de l'armée Française 1892

Revolver 4ème catégorie
Soumise à autorisation.
Calibre 8 mm (dit lebel)



Le GLOCK

Pistolet semi automatique de 1ère catégorie
Soumise à autorisation
Calibre 9mm ou 45 ACP selon le modèle



Les plus :

- ✓ le prix d'achat : 700 euros
- ✓ le prix des pièces détachées.
- ✓ matériaux composites extrêmement robustes, ne rouillent pas.

Les moins :

- ✓ Une détente qui gratte.

14 - Les cibles des épreuves armes de poing

Partie précision : cible C50



Partie vitesse militaire : cible vitesse



Les 5 gongs basculants ou tombants sont placés à 25m, écartés de 20cm de bord à bord. Chaque gong tombé est comptabilisé pour 10 points.

Partie gong : dimensions : 20 cm x 20 cm

15 - Epreuve PISTOLET/REVOLVER (830)

1ère partie : PRECISION



Distance de tir : 25 mètres.

Cible : C50 précision.

- ✓ Essai : 5 coups en 3 minutes.
- ✓ Match : 2 x 5 coups de match avec rechargement obligatoire en 7 minutes.



Tir en ligne au commandement des arbitres.

Les tirs se font à bras franc obligatoirement en tir de précision.

15 - Epreuve PISTOLET/REVOLVER (830)

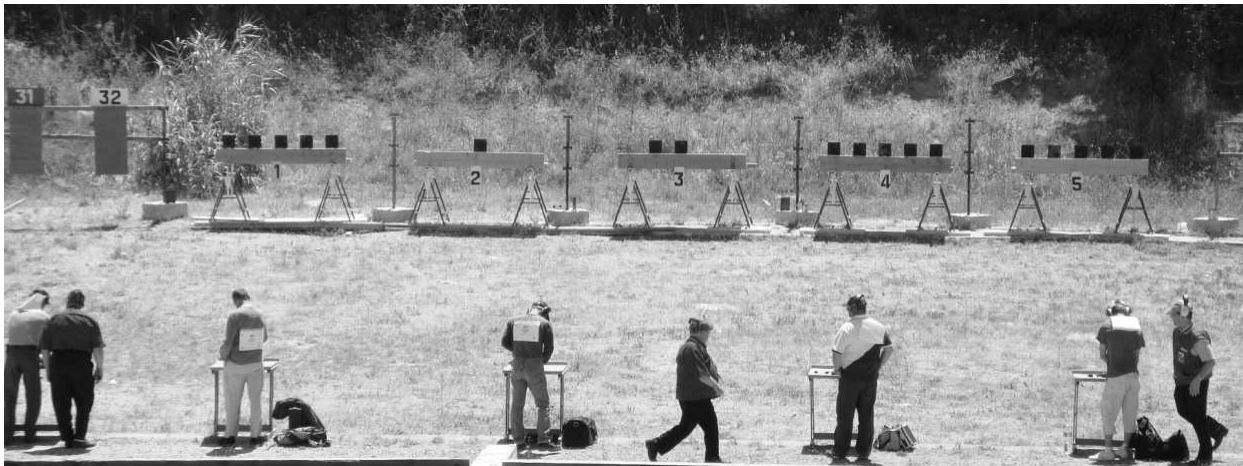
2ème partie : GONGS



Distance de tir : 25 mètres.

Cible : 5 gongs métalliques (format 20cm x 20cm)

- ✓ Essai : Pas de tir d'essai (suite épreuve précision)
- ✓ Match : 2x5 coups en 20 secondes.
2x5 coups en 10 secondes.



Toutes les actions se font au commandement de l'arbitre !

Les tirs se font au choix :
bras franc ou à deux mains.

16 - Epreuve VITESSE MILITAIRE (831)



Distance de tir : 25 mètres.

Cible : vitesse.

- ✓ Essais : 5 coups en 20 secondes
- ✓ Match : 2x5 coups en 20 secondes.
2x5 coups en 10 secondes.



Tir en ligne au commandement des arbitres.

Les tirs se font au choix :
bras franc ou à deux mains.

17 - Munitions et rechargement

Munitions manufacturées :

Possibilité de tirer en compétition la munition d'origine en 1ère catégorie, (pour ceux qui ne rechargent pas).

Bien évidemment, les munitions de types incendiaires, explosives, perforantes, traçantes, sont interdites tout comme les balles plombs (wad-cutter etc...) hors 22lr.

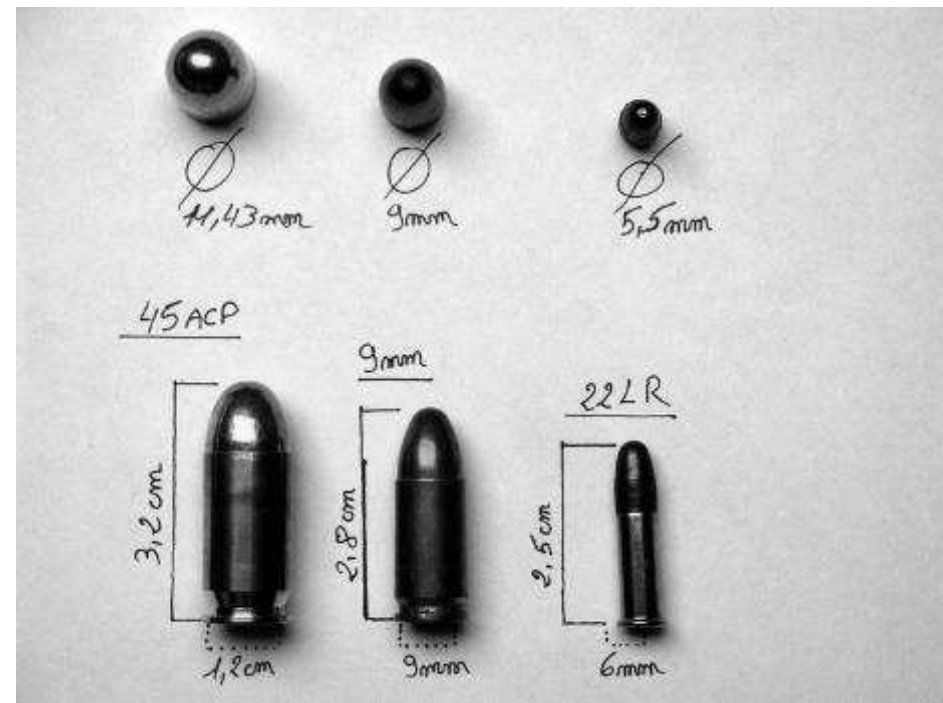
Rechargement de munition :

Il est conseillé de recharger la munition utilisée au T.A.R.

Avantages

- ✓ Meilleure précision, régularité et groupement.
- ✓ Pouvoir adapter une munition aux données balistiques de l'arme.
- ✓ Le prix de revient

17 - Munitions et rechargement



17 - Munitions et rechargement

Le matériel :

- la presse et jeux d'outils :

LEE
(1er prix)

RCBS
(Moyenne gamme)

HORNADY
(Haut de gamme)

- Poudre Française : Vectan tubal 0,500 kg

- Poudre Finlandaise : Vihtavuori 1,000 kg

- Amorces : Fédéral Winchester

environ 38 euros.

environ 65 euros.

CCI200.

- Ogives : Pour les armes d'épaule rester au plus proche du poids d'ogive d'origine.



17 - Munitions et rechargement

Conseils :

Ne pas se lancer seul dans le monde du rechargement, débiter l'initiation avec une personne expérimentée.

Avec une base et table de rechargement Malfatti :
prix environ 50 euros.

Ou les tables de rechargement Vihtavuori
(téléchargeables sur internet).



ARMES D'EPAULE - RIFLE											Transducteur			
CALIBRE CALIBRE	PROJECTILE BULLET			ETUI CASE	AMORÇAGE PRIMER	POUDRE/POWDER VECTAN			VITESSE 2,5 m VELOCITY		PRESSION PRESSURE		NORMES CIP	
	TYPE	POIDS WEIGHT				TYPE	CHARGE		m/s	f/s	bars	psi	LON- GUEUR Length Maxi Etui en mm	PRES- SION Crusher Maxi en bars
		gramme	grains				gramme	grains						
308 WINCHESTER (7,62 x 51)	SPEER n° 2005	8,42	130	RWS Norma	WINCH. LR CCI BR2	Tu3000	2,85	44	885	2 904	3 100	44 950	51,18	3 600
						Sp9	3,00	46	875	2 870	2 675	38 785		
						Sp9	3,00	46	865	2 840	3 000	43 500		
	SIERRA MATCHKING	9,72	150	RWS	BER RWS	Sp9	3,00	46	865	2 840	3 000	43 500	51,18	3 600
						Sp9	3,00	46	865	2 840	3 000	43 500		
						Sp9	3,00	46	865	2 840	3 000	43 500		
	RWS KS n° 214 6304	9,70	150	RWS	WINCH. LR	Tu3000	2,85	44	850	2 789	3 250	47 125	51,18	3 600
						Tu5000	2,92	45	795	2 608	2 550	36 975		
						Tu5000	2,92	45	795	2 608	2 550	36 975		

18 - Les accessoires

Télescope :

- ✓ Un gros diamètre pour la luminosité
- ✓ Une bonne qualité d'optique

Une bonne optique pour du 200 m doit permettre de voir les impacts de type .222/.223 dans le visuel et sur les cordons sans avoir à trop pousser le grossissement.

Pour quelqu'un qui veut se mettre très sérieusement au TAR, il est conseillé de s'équiper correctement.

C'est un investissement important, mais c'est pour la vie et, si vous décidez d'arrêter, vous aurez toujours un bon prix à la revente pour une optique de qualité.

Il ne faut pas oublier le support ! Il doit être le plus stable possible.



Meopta

Meostar S1 - 75 APO angle
(20 - 60x75 mm)

Grossissement de 20 à 60

Diam : 75 mm

Prix : environ 1 200 €

18 - Les accessoires



Coudières :

✓ environ 10 €



Le tapis de tir :

✓ 200cm x 80cm x 1cm (Règlement TAR)

✓ environ 10 €



Casque anti-bruit :

✓ environ 30 €



Lunette de protection :

✓ environ 5 €

Gant civil :

✓ environ 10 €



19 - Tarif pour débiter en TAR

En arme longue

- 1 fusil ex : K31 en 5ème catégorie	350 €
- 1 chargeur	1 €
- 1 tapis de tir	10 €
- 1 paire de coudière	10 €
- 1 paire de gant civil	10 €
- 1 paire de sur-lunette	5 €

Total : 450 €

Après l'achat du matériel, il faut penser à l'entraînement :
prix des munitions : environ 40 € les 20 cartouches.

19 - Tarif pour débiter en TAR

En arme de poing

- 1 pistolet Glock (neuf)	700 €
- 1 casque anti bruit	30 €
- 1 paire de sur-lunette	5 €
- 1 set de nettoyage	20 €

Total : 755 €

Après l'achat du matériel, il faut penser à l'entraînement :
prix des munitions : environ 12 € les 50 cartouches (9mm para).

20 - Les stands TAR en Alsace

Le tir aux armes de poing à 25 m peut être envisagé sur les stands 25 m traditionnels en fonction de la compatibilité de réceptacle (but de tir ou autre) avec les munitions utilisées.

Des aménagements sont toujours envisageables, les solutions techniques existent, n'hésitez pas à vous renseigner.

Il existe peu de stand 200 m :

- Saint HUBERT Ingwiller
- APTO Obernai

Toutefois il est possible de tirer des distance réduites, par exemple 100 m :

- ASOR Altkirch
- STS Strasbourg, Marckolsheim, Saverne, Sélestat

La carabine 22 LR (820) peut se pratiquer sur n'importe quel stand 50 m classique.

I.B.9. RÈGLES SPÉCIFIQUES TIR ARMES RÉGLEMENTAIRES

I.B.9.1. Participation

I.B.9.1.1. Programme individuel

Voir Règles générales I.A.1.5., I.A.2.3. et Règles spécifiques suivantes :

810 - Fusil à répétition

812 - Fusil Modifié

815 - Fusil Semi Automatique « gros calibre »

816 - Fusil Semi-Automatique « petit calibre » (cal. .222 et .223)

820 - Carabine .22 LR

830 - Pistolet/Revolver

831 - Vitesse Militaire

Carabine 22LR semi-automatique (tir sur jeu de 5 cibles biathlon) en démonstration sur les Championnats de France uniquement.

I.B.9.1.2. Équipes

Un classement par équipe établi pour chaque épreuve (voir Règles générales.)

I.B.9.2. Championnats de France

Voir Règles générales, Règles spécifiques suivantes et quotas de places de qualification.

La qualification aux Championnats de France, implique obligatoirement la participation à l'échelon régional. C'est uniquement lors de cet échelon que les points sont pris en compte pour le calcul des quotas.

Tableau des catégories	
CATÉGORIE	SURCLASSEMENTS
CF	Imposé S1
CG	Imposé S1
JF	Imposé S1
JG	Imposé S1
D1	Imposé S1
D2	Imposé S1
D3	Imposé S1
S1	-
S2	Imposé S1
S3	Imposé S1

21 - Les compétitions TAR



Sur le site de la LRTA dans la
rubrique "Gestion Sportive"

<http://www.lr-tir-alsace.com>

21 - Les compétitions TAR

FFTir : Fédération Française de Tir - Windows Internet Explorer

http://www.fftir.asso.fr/index.php?affiche=606

FFTir : Fédération Française de Tir

Accueil Fédération Vie sportive Bien vivre le tir Boutiques & contacts S'inscrire

Fédération: Liques Inter régions Textes réglementaires

Textes réglementaires

Les textes et Lois françaises

- Textes associatifs
- Lois et décrets
- Règles - Déclarations - Formulaires - Conventions
- Directives Fédérales

Règlements sportifs

- Règlements sportifs
- Règlements Handisports
- I.A.U.
- I.S.S.F. 2010
- Ecoles de Tir
- M.L.A.I.C. Armes Anciennes
- N.B.R.S.A.
- Silhouette Métallique
- Tir aux Armes Réglementaires 2009-

[+Ajouter à ma sélection]

REGLES TECHNIQUES TIR ARMES REGLEMENTAIRES

Règlement TAR maj le 16 11 10 2009

Pour toujours être à jours : visiter régulièrement le site de la FFTir et consultez notamment le règlement TAR.



T.A.R.

TIR AUX ARMES REGLEMENTAIRES

**REGLES DU TIR
AUX ARMES REGLEMENTAIRES
ARMES D'EPAULE ET ARMES DE POING**

EDITION 2010

ADOPTES PAR LA CNS TIR AUX ARMES REGLEMENTAIRES DU 9 OCTOBRE 2009

21 - Les compétitions TAR

1. GENERALITES ET EPREUVES

1.1. Généralités

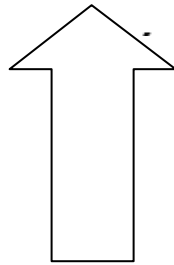
Ce règlement s'applique à toutes les épreuves de la Discipline « Tir aux Armes Réglementaires » utilisant des armes à cartouches métalliques.

Chacun des participants et officiels doit être familiarisé avec ce règlement et doit s'assurer qu'il est respecté.

Aucune arme détenue à titre administratif ne peut être utilisée dans le cadre du Tir aux Armes Réglementaires

Lorsqu'une règle concerne les tireurs droitiers, l'inverse de cette règle s'applique aux tireurs gauchers.

Dans les épreuves « Fusil Semi-Automatique » et « Pistolet Vitesse Militaire », seuls les cadres de réserve dûment habilités pourront tirer en tenue dans le strict respect des règles du port de l'uniforme lors du Tir des Trophées liés au Grand Prix de France.



Sur le principe, les tenues militaires sont interdites.



T.A.R.

TIR AUX ARMES REGLEMENTAIRES

**REGLES DU TIR
AUX ARMES REGLEMENTAIRES
ARMES D'EPAULE ET ARMES DE POING**

EDITION 2010

ADOPTES PAR LA CNS TIR AUX ARMES REGLEMENTAIRES DU 9 OCTOBRE 2009

22 - Ouvrages et documentations

- ✓ Le "Manuel de rechargement René Malfatti"
- ✓ Le magazine "Cible"
- ✓ Le règlement FF tir, "Du tir aux armes réglementaires édition 2010"
- ✓ "Le tir sportif au fusil réglementaire" par Bruce Malingue éd. Crépin-Leblond
- ✓ "Armes à feu Françaises, modèles réglementaires 1717-1918"
par J. Boudriot, auteur-éditeur
- ✓ "Matériel de guerre armes et munitions" (réf.1074), imprimerie nationale
- ✓ "Armes, munitions et explosifs" par Y. Hausner, éd. Litec.

23 - Les sites internet

www.armurerie-fiesinger.com

<http://www.fftir.asso.fr>

<http://www.tirmailly>

<http://tirmilitaria.fr>

www.usmcpro.com

24 - QUESTIONS / REponses



25 - Conclusion

Comme vous avez pu le constater, le Tir aux Armes Réglementaires regroupe un ensemble d'épreuves qui s'appuient sur des éléments historiques et culturels au travers d'une grande diversité d'armes et d'accessoires réglementaires.

Le TAR est une discipline qui permet à un public avec des motivations très variées de se retrouver et partager la même passion.

En effet, chacun peut y trouver du plaisir !

Du collectionneur d'armes réglementaires, au passionné d'histoire ou d'aventure industrielle en passant tout simplement par le tireur "loisir" jusqu'au compétiteur le plus chevronné.

C'est un excellent moyen d'attirer de nouveaux licenciés !

Le sujet étant extrêmement vaste, cette pratique permet au sein du club de créer une réelle dynamique autour de l'échange d'information tant sur le plan historique, technique que sportif.

Merci à François VICHARD pour son implication et son travail de coordination dans le cadre de cette Après-Midi LRTA



François VICHARD

francois.vichard@wanadoo.fr

Bravo à l'équipe TAR de l'ASOR ALTKIRCH
Gilbert, Patrick et François
pour cet excellent travail de synthèse ...

... je vous donne rendez-vous pour nos prochaines
Après-Midi de la Ligue Régionale de Tir d'Alsace
toujours avec le sourire et la bonne humeur !



- Merci à tous -

Pascal LAUER

Retrouvez cette présentation sur le site de la LRTA :
http://www.lr-tir-alsace.com/formations/apresmidi_LRTA

Merci pour votre attention

Pour tout complément d'informations,
n'hésitez pas à joindre :



Responsable TAR - LRTA :

PATOIS Gilbert : gilbert.patois@wanadoo.fr

tel. : 03 89 26 09 51

gsm : 06 70 96 96 53